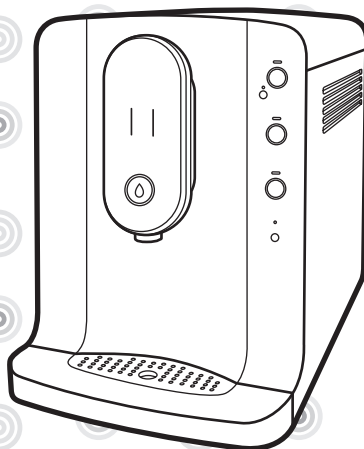


equo-global

Wasserfiltrationssystem PURE NINO

- Bevor Sie das System verwenden lesen Sie diese Anleitung bitte aufmerksam durch und bewahren Sie sie gut auf.
- Die Garantiebestätigung ist Bestandteil dieser Bedienungsanleitung.



FUNKTIONEN

1. Bezug einer vorgegebenen Wassermenge

Sie können eine von Ihnen zu vor festgelegte Wassermenge beziehen. Mit dieser Funktion sparen Sie Zeit beim Beziehen von Wasser, da während der Wasserausgabe kein weiterer Benutzereingriff erforderlich ist.



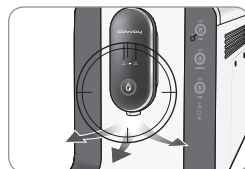
2. Heißwassersperre (Kindersicherung)

Der Heißwasserbezug wird deaktiviert, um Benutzer (insbesondere Kinder und ältere Menschen) vor Verbrühungen zu schützen.



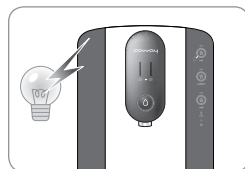
3. Multifunktionshahn

Sie können über einen einzigen Hahn Kalt- und Heißwasser sowie Wasser in Raumtemperatur (Filterwasser) in 2 unterschiedlichen Bezugsmodi (Dauerbezug und Bezug einer vorgegebenen Wassermenge) beziehen.



4. Energiesparfunktion

Durch eine effiziente Steuerung der Heiz- und Kühlelemente wird der Stromverbrauch reduziert.



5. Edles und aufwendiges Design

Die Gerätefront ist mit Temperaturanzeigen, Bedienelementen und Anzeigen für den Bezugsmodus ausgestattet und ist dank der Hochglanzausführung mit zwei Oberflächenstrukturen ein wahrer Blickfang.



LIEBE KUNDEN

Vielen Dank, dass Sie sich für einen **Wasserfilter von aqua-global** entschieden haben. Lesen Sie dieses Benutzerhandbuch sorgfältig durch, damit Sie das Gerät ordnungsgemäß einsetzen können. In diesem Benutzerhandbuch werden Probleme beschrieben, die möglicherweise bei der Verwendung des Geräts auftreten können. Bewahren Sie das Benutzerhandbuch und die beigefügte Garantiekarte deshalb an einem sicheren Ort griffbereit auf.



Der Wasserfilter PureNino wurde getestet und von der WQA gemäß NSF/ANSI 42, 53, 58 und 372 zertifiziert.

VERWENDUNGSZWECK

Dieses Gerät wurde zum Filtern von Heiß- und Kaltwasser sowie Wasser in Raumtemperatur (Filterwasser) entwickelt. Unser System filtert organische Verbindungen und metallische Verunreinigungen aus dem Leitungswasser.

Dieses Gerät ist nicht zum Gebrauch durch Personen (auch Kinder) mit verminderten körperlichen, sensorischen oder geistigen Fähigkeiten oder einem Mangel an Erfahrung und Wissen bestimmt. Von dieser Regel darf nur abgewichen werden, wenn diese Personen unter Aufsicht stehen oder durch eine für ihre Sicherheit verantwortliche Person eine Unterweisung zur Bedienung des Geräts erhalten haben.

INHALT

ZU IHRER INFORMATION

- | 03 | SICHERHEITSHINWEISE
- | 07 | GERÄTEKOMPONENTEN
- | 09 | PROZESS DER WASSERFILTRATION

VERWENDUNG

- | 10 | INSTALLATION
- | 12 | TIPPS ZUR INSTALLATION
- | 13 | VERWENDUNG
 - Bezug von Kaltwasser
 - Bezug von Heißwasser
 - Bezug von Filterwasser
 - Heißwassersperre
 - Stromsparmodus
 - Bezug einer vorgegebenen Wassermenge
 - Dauerbezug
 - Manueller Wasserbezug
 - Aktivieren des Leisemodus

PFLEGE

- | 16 | REINIGUNG
 - Reinigen des Gehäuses
 - Reinigen der Auffangschale
- | 19 | FILTERTAUSCH
- | 20 | VERFAHREN ZUM FILTERTAUSCH

ZUSATZINFORMATIONEN

- | 21 | FEHLERBEHEBUNG
- | 22 | TECHNISCHE DATEN
- | 23 | WASSERFLUSSDIAGRAMM
- | 27 | GARANTIEKARTE

- Bewahren Sie das Benutzerhandbuch an einem sicheren Platz griffbereit auf -

SICHERHEITSHINWEISE

▲ Gefahr: Nichtbeachtung kann zu schweren Verletzungen oder gar zum Tod führen.

- Verwenden Sie keine beschädigten Stecker oder losen Steckdosen.
Andernfalls können ein Stromschlag oder ein Brand die Folge sein.
- Ziehen Sie nicht am Netzkabel, und berühren Sie den Netzstecker nicht mit nassen Händen.
Andernfalls können ein Stromschlag oder ein Brand die Folge sein.
- Biegen Sie das Netzkabel nicht mit Gewalt, und verlegen Sie es nicht unter einem schweren Gegenstand, damit Beschädigungen vermieden werden.
Andernfalls kann ein Stromschlag oder ein Brand die Folge sein.
- Wenn das Netzkabel nass ist, ziehen Sie den Gerätestecker heraus und lassen Sie ihn vor der nächsten Verwendung vollständig trocknen.
Andernfalls können ein Stromschlag oder ein Brand die Folge sein.
- Ziehen Sie den Gerätestecker, ehe Sie Teile reparieren, kontrollieren oder austauschen.
Andernfalls kann ein Stromschlag die Folge sein.
- Verwenden Sie keine Steckdosen, an die auch andere Geräte angeschlossen sind. Verwenden Sie eine gesonderte Steckdose nur für dieses Gerät.
Andernfalls kann ein Brand die Folge sein.
- Wenn Sie das Gerät über einen längeren Zeitraum nicht verwenden, schließen Sie das Frischwasserventil, leeren Sie die Wasserbehälter, und ziehen Sie das Netzkabel aus der Steckdose.
- Versuchen Sie nicht, das Netzkabel zu reparieren.
- Sie dürfen den Netzstecker nicht wiederholt abziehen und wieder einstöpseln.
Andernfalls kann ein Stromschlag oder ein Brand die Folge sein.

-
- Entfernen Sie Staub und Wasser von den Stiften und Kontakten des Netzsteckers.
Andernfalls kann ein Stromschlag oder ein Brand die Folge sein.
 - Wenn das Netzkabel beschädigt ist, ersetzen Sie das Kabel keinesfalls selbst. Wenden Sie sich an das Kundendienstzentrum, um es ersetzen zu lassen.
Andernfalls kann ein Stromschlag oder ein Brand die Folge sein.
 - Stellen Sie das Gerät nicht in der Nähe von Wärmequellen auf.
Andernfalls kann ein Brand die Folge sein.
 - Wenn Wasser aus dem Gerät austritt, schließen Sie das Frischwasserventil und ziehen Sie den Netzstecker heraus.
Wenden Sie sich dann an das Kundendienstzentrum.
Andernfalls kann ein Stromschlag die Folge sein.
 - Legen Sie keine Kerzen oder Zigarettenanzünder usw. auf das Gerät.
Andernfalls kann ein Brand die Folge sein.
 - Wenn das Gerät merkwürdige Geräusche oder schlechte Gerüche entwickelt, ziehen Sie den Netzstecker aus der Steckdose und wenden Sie sich an unser Kundendienstzentrum.
Andernfalls kann ein Stromschlag die Folge sein.
 - Stellen Sie keine Behälter mit Wasser, Medikamenten, Lebensmitteln, kleinen Metallgegenständen oder leicht entzündlichem Material über oder auf das Gerät.
Wenn Fremdstoffe in das Gerät gelangen, können ein Stromschlag, ein Brand oder ein Schaden am Gerät die Folge sein.
 - Ziehen Sie vor dem Reinigen den Netzstecker aus der Steckdose.
Sprühen Sie beim Reinigen kein Wasser direkt auf das Gerät, und verwenden Sie weder Reinigungsbenzin noch Verdünner.
Andernfalls kann ein Stromschlag oder ein Brand die Folge sein.

SICHERHEITSHINWEISE

- Bewegen Sie das Gerät nicht durch Ziehen am Netzkabel. Andernfalls kann ein Stromschlag oder ein Brand die Folge sein.
- Öffnen, reparieren oder modifizieren Sie das Gerät keinesfalls selbst. Andernfalls kann ein Stromschlag oder ein Schaden am Gerät die Folge sein.
- Schließen Sie das Gerät ausschließlich an eine Stromversorgung an, die mit einem FI-Schutzschalter ausgestattet ist.

⚠ Warnung: Nichtbeachtung kann zu schweren Verletzungen oder Sachschäden führen.

- Stellen Sie das Gerät nicht auf geneigten Flächen auf.
- Üben Sie keine übermäßige Krafteinwirkung auf das Gerät aus. Andernfalls können Verletzungen des Benutzers oder Beschädigungen am Gerät die Folge sein.
- Dieses Gerät ist nicht zum Gebrauch durch Personen (auch Kinder) mit verminderten körperlichen, sensorischen oder geistigen Fähigkeiten oder einem Mangel an Erfahrung und Wissen bestimmt. Von dieser Regel darf nur abgewichen werden, wenn diese Personen unter Aufsicht stehen oder durch eine für ihre Sicherheit verantwortliche Person eine Unterweisung zur Bedienung des Geräts erhalten haben.
- Kinder sind zu beaufsichtigen, damit sie auf keinen Fall mit dem Gerät spielen.
- Dieses Gerät darf nur von Kindern ab 8 Jahren verwendet werden.
- Dieses Gerät darf nur mit den mitgelieferten neuen Schläuchen verwendet werden. Alte oder bereits gebrauchte Schläuche dürfen nicht wiederverwendet werden.
- Das Filtersystem muss den staatlichen und örtlichen Gesetzen und Bestimmungen entsprechen.

-
- Verwenden Sie das Gerät nicht in Verbindung mit Wasser, das mikrobiologisch unsicher oder von unbekannter Qualität ist, ohne vorher oder nachher eine adäquate Desinfektion des Systems durchzuführen.
 - Kinder dürfen bei Reinigung und Wartung nur dann helfen, wenn sie unter Aufsicht sind.

⚠ Vorsicht: Nichtbeachtung kann zu leichten Verletzungen oder Sachschäden führen.

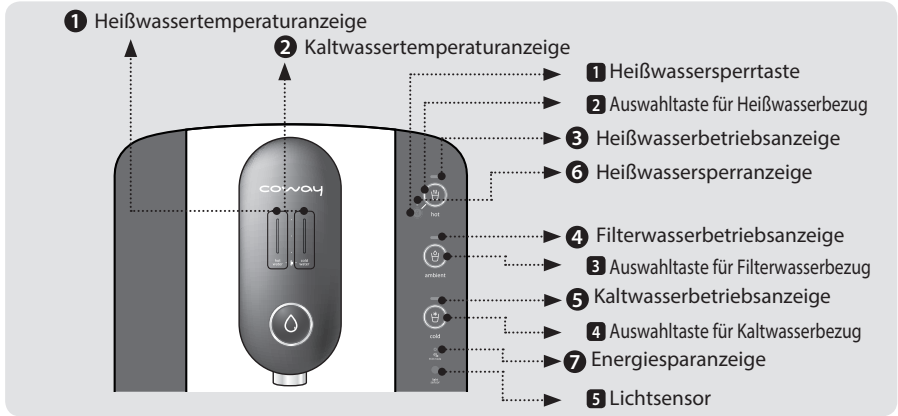
- Schließen Sie sorgfältig den Deckel des Wasserbehälters. Andernfalls können Insekten oder Fremdstoffe in den Behälter gelangen.
- Tauschen Sie die Filter regelmäßig aus, um eine angemessene Filterleistung zu gewährleisten.
- Verwenden Sie gefiltertes (gereinigtes) Wasser nicht zum Auffüllen oder Reinigen von Aquarien oder Goldfischgläsern.
- Bewegen oder heben Sie das Gerät nicht am Hahn. Andernfalls könnte Wasser austreten oder das Gerät beschädigt werden.

GERÄTEKOMPONENTEN

Bedien- / Anzeigeelemente

● Anzeigen

■ Bedienelemente



1 Heißwassertemperaturanzeige

Die LED leuchtet im Bezugsmodus für Heißwasser. Sie beginnt zu leuchten, wenn das Wasser aufgeheizt wird. Sobald das Aufheizen des Wassers abgeschlossen ist, leuchtet die LED vollständig.



3 Heißwasserbetriebsanzeige

Die Anzeige leuchtet, wenn der Bezugsmodus für Heißwasser ausgewählt ist.



5 Kaltwasserbetriebsanzeige

Die Anzeige leuchtet, wenn der Bezugsmodus für Kaltwasser ausgewählt ist.



7 Energiesparanzeige

Diese Anzeige leuchtet, wenn der Energiesparmodus aktiviert ist.



1 Heißwassersperrtaste

- Mit Hilfe dieser Taste können Sie den Heißwasserbezug sperren oder freigeben.



3 Auswahltaste für Filterwasserbezug

Mit dieser Taste wählen Sie den Bezugsmodus für Filterwasser.



5 Lichtsensor

Dieser Sensor misst die Helligkeit in der Nähe des Geräts.



2 Kaltwassertemperaturanzeige

Die LED leuchtet im Bezugsmodus für Kaltwasser. Sie beginnt zu leuchten, wenn das Wasser heruntergekühlt wird. Sobald das Kühlen des Wassers abgeschlossen ist, leuchtet die LED vollständig.



4 Filterwasserbetriebsanzeige

Die Anzeige leuchtet, wenn der Bezugsmodus für Filterwasser ausgewählt ist.



6 Heißwassersperranzeige

Die Anzeige leuchtet, wenn der Heißwasserbezug gesperrt ist.



2 Auswahltaste für Heißwasserbezug

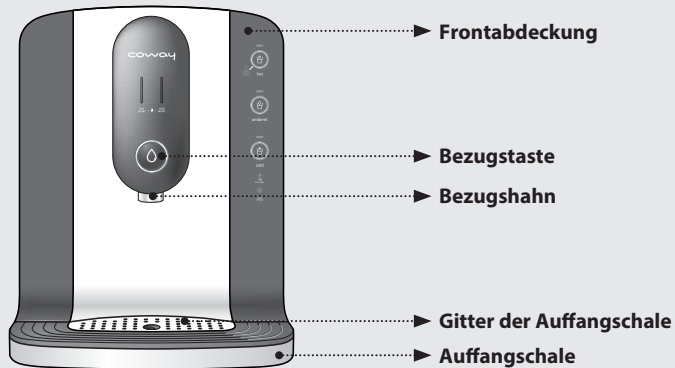
Mit dieser Taste wählen Sie den Bezugsmodus für Heißwasser.



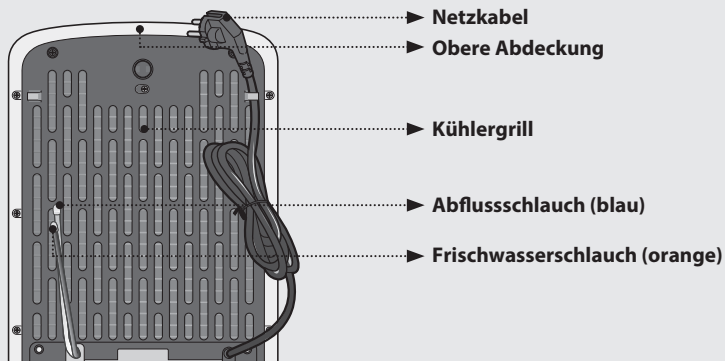
4 Auswahltaste für Kaltwasserbezug

Mit dieser Taste wählen Sie den Bezugsmodus für Kaltwasser.

Vorderseite



Rückseite



Zubehör



Benutzerhandbuch



Ablassschlauch



Kühlabschaltung



Antibakterieller Filter*

* Der antibakterielle Filter enthält Silber, das die Ausbreitung von Mikroorganismen hemmt und die Lebensdauer des Filters verlängert.

PROZESS DER WASSERFILTRATION

Wasserfiltration in 5 (bzw. 4) Schritten (CHP-250L)

Schritt 1, 2: NEOSENSE-FILTER

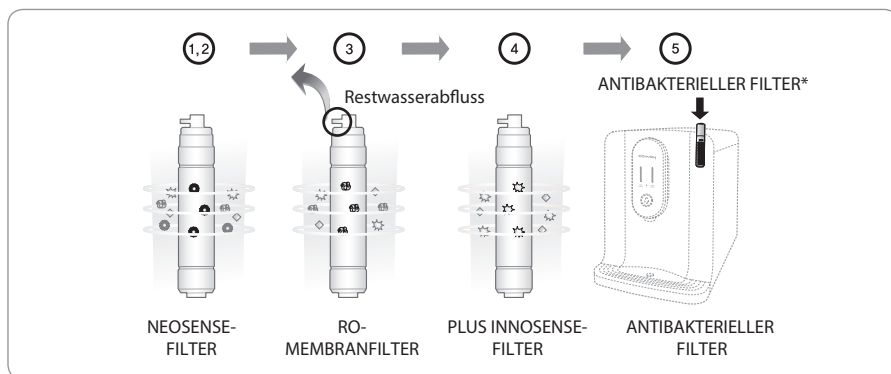
Schritt 3: RO-MEMBRANFILTER

Schritt 4: PLUS INNOSENSE-FILTER

Schritt 5: ANTIBAKTERIELLER FILTER*

Der Wasserfilter PureNino entspricht, wie aus den Testdaten hervorgeht, den NSF-/ANSI-Richtlinien 42, 53 und 58 zur Entfernung von Desinfektionsmitteln, Geruchs- und Geschmacksstoffen, flüchtigen organischen Verbindungen, fünfwertigem Arsen, Barium, Radium 226/228, Kadmium, drei- und sechswertigem Chrom, Blei, Kupfer, Selen und im Wasser gelösten Salzen (TDS). Der PureNino entspricht hinsichtlich des Bleigehalts der Richtlinie NSF/ANSI 372. Der PureNino ist in Kalifornien registriert.

Siehe Leistungsdatenblatt hinsichtlich der verschiedenen Verunreinigungen und der Reduktionsleistung.



* Der antibakterielle Filter enthält Silber, das die Ausbreitung von Mikroorganismen hemmt und die Lebensdauer des Filters verlängert.



Tipp

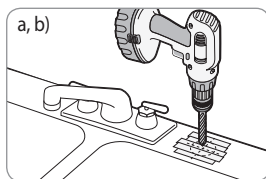
Verwenden von Restwasser

- Verwenden Sie zum Reinigen der Toilette, des Hauses oder der Wäsche usw. nur Spülwasser.
- Verwenden Sie Restwasser weder zum Trinken noch zum Kochen.

INSTALLATION

1. Anbringen der Schlauchbohrung

- Kleben Sie die Bohrungsfläche mit Abdeckband ab, um Kratzer durch Bohrspäne zu vermeiden.
- Markieren Sie das Bohrloch mit einem Körner. Verwenden Sie zuerst einen kleinen Bohrer, um eine Vorbohrung anzubringen, und verwenden Sie anschließend einen Bohrer mit dem richtigen Durchmesser.
(Bringen Sie eine Bohrung mit einem Durchmesser von etwa 12,5 mm (1/2 Zoll) an).

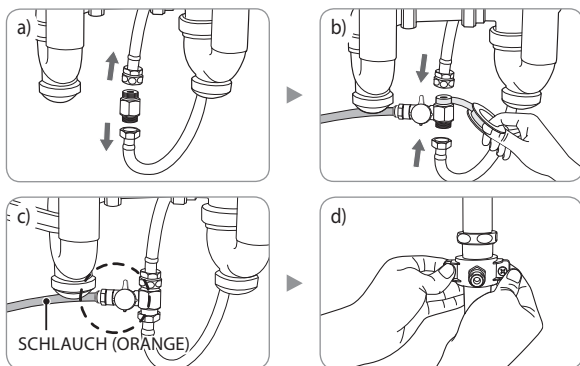


2. Installieren des Anschlussstücks der Wasserzufuhr und der Abflussklemme

- Schließen Sie zunächst die Kaltwasserleitung. Öffnen Sie anschließend die Hähne, um Wasser aus der Kaltwasserleitung abzulassen. Entfernen Sie am Wasserrohr das Anschlussstück der Wasserzufuhr.

⚠ Das Anschlussstück der Wasserzufuhr muss an die Kaltwasserleitung angeschlossen werden.

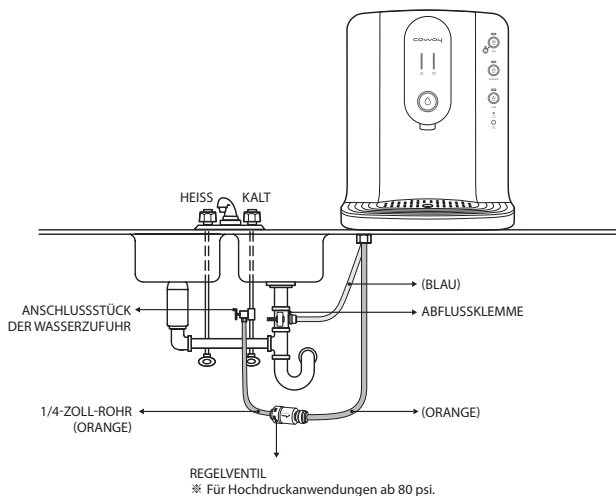
- Umwickeln Sie das Anschlussstück der Wasserzufuhr mit dem Teflon-Band, und schließen Sie es wieder an das Kaltwasserrohr an.
- Ziehen Sie das Anschlussstück des Kaltwasserrohrs mit einem Schraubenschlüssel fest. Schließen Sie dann den orange gefärbten 1/4-Zoll-Schlauch an das Anschlussstück der Wasserzufuhr an.
- Bringen Sie eine Bohrung am Abflussrohr an und installieren Sie die Abflussklemme über der Bohrung. Verbinden Sie das blaue Rohr vom Wasserauslass des Geräts mit der Abflussklemme.



3. Bringen Sie eine Bohrung am Abflussrohr an und installieren Sie die Abflussklemme auf der Bohrung.

⚠ Verbinden Sie das blaue Rohr vom Wasserauslass des Geräts mit der Abflussklemme.

INSTALLATION



- ⚠ Es kann Wasser austreten, wenn Sie den Schlauch nicht ordnungsgemäß in das Anschlussstück einstecken.
- ⚠ Verwenden Sie bei Hochdruckanwendungen (ab 80 psi) stets ein Regelventil.
- ⚠ Die Abbildung dient lediglich zu Referenzzwecken. Lesen Sie vor dem Installieren des Geräts die Installations- und Gebrauchsanleitung.

TIPPS ZUR INSTALLATION

⚠ Stöpseln Sie vor einer erneuten Verwendung des Geräts den Netzstecker wieder in die Steckdose.

220 - 240 V~ bei 50 Hz



- **Öffnen Sie das Frischwasserventil.**

Die Wasserleitung muss angeschlossen sein, damit der Wasserfilter normal verwendet werden kann.

- **Nach der Installation des Geräts**

Entsorgen Sie das Restwasser oberhalb der Maximalmarkierung im inneren Wasserbehälter.

- **Anzeige im Anzeigebereich deaktiviert**

Wenn die Anzeige im Anzeigefeld deaktiviert ist, prüfen Sie, ob der Netzstrom wegen eines Stromausfalls oder aus anderem Grund ausgefallen ist.

- **Regelmäßiger Filtertausch**

Wenn der Filter nicht regelmäßig ersetzt wird, kann sich die Wasserqualität im Gerät verschlechtern. Der angegebene Filtertauschzyklus kann sich je nach Qualität des zugeführten Wasser verkürzen.

- **Nach längerer Nutzungspause**

Wenn seit längerer Zeit Wasser im Innern des Wasserbehälters steht, lassen Sie es ab. Füllen Sie frisch gereinigtes Wasser ein, bevor Sie das Gerät verwenden.

- **Vor einer längeren Nutzungspause**

Schließen Sie das Frischwasserventil, und ziehen Sie den Netzstecker aus der Steckdose.

VERWENDUNG

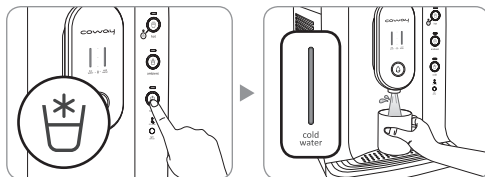
Bezug von Kaltwasser

Überprüfen Sie die Kaltwasserbetriebsanzeige.

Drücken Sie zuerst die Auswahltaste für Kaltwasserbezug und dann die Bezugstaste. Es wird ein Glas kaltes Wasser ausgegeben.

Drücken Sie erneut die Bezugstaste, um den Kaltwasserbezug zu beenden.

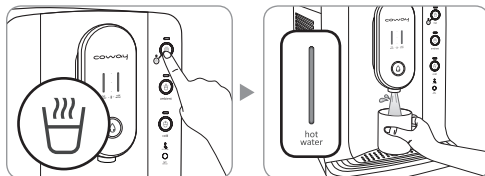
- * Da der Bezugsmodus für Kaltwasser aktiviert ist, leuchtet die Kaltwassertemperaturanzeige.
- * Wenn Sie das Gerät zum ersten Mal verwenden oder seit längerem kein kaltes Wasser mehr bezogen haben, dauert es etwa 1 Stunde, bis das Wasser auf die erforderliche Temperatur heruntergekühlt wurde.



Bezug von Heißwasser

Überprüfen Sie die Heißwasserbetriebsanzeige. Drücken Sie zuerst die Auswahltaste für Heißwasserbezug und dann die Bezugstaste. Drücken Sie erneut die Bezugstaste, um den Heißwasserbezug zu beenden.

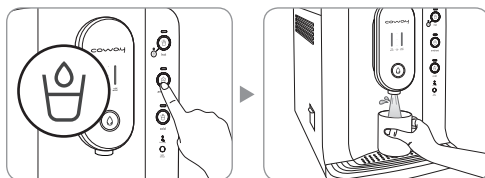
- * Da der Bezugsmodus für Heißwasser aktiviert ist, leuchtet die Heißwassertemperaturanzeige.
- * Wenn Sie das Gerät zum ersten Mal verwenden oder seit längerem kein heißes Wasser mehr bezogen haben, dauert es etwa 30 Minuten, bis das Wasser auf die erforderliche Temperatur aufgeheizt wurde.



Bezug von Filterwasser

Drücken Sie zuerst die Auswahltaste für Filterwasserbezug und dann die Bezugstaste. Es wird ein Glas Filterwasser ausgegeben.

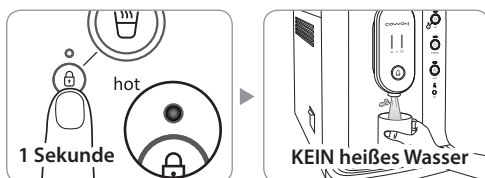
Drücken Sie erneut die Bezugstaste, um den Filterwasserbezug zu beenden.



Heißwassersperre

Halten Sie die Heißwassersperrtaste 1 Sekunde lang gedrückt.

Die Heißwassersperranzeige leuchtet. Wenn der Heißwasserbezug gesperrt ist, wird kein heißes Wasser ausgegeben. Wenn Sie die Bezugstaste drücken, wird jedoch Kalt- oder Filterwasser ausgegeben, je nach dem welcher Modus vor dem Sperren des Heißwasserbezugs zuletzt verwendet wurde.

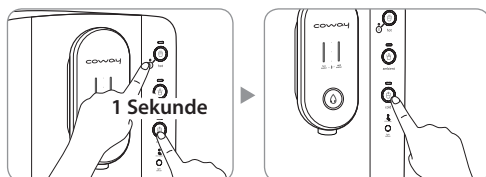


Stromsparmodus

Halten Sie die Auswahltaste für Kaltwasserbezug und die die Heißwassersperrtaste gleichzeitig 1 Sekunde lang gedrückt, um in den Energiesparmodus zu wechseln. Die Kaltwassertemperaturanzeige und die Kaltwasserbetriebsanzeige blinken. Anschließend können Sie durch Drücken der Auswahltaste für Kaltwasserbezug den Energiesparmodus aktivieren/deaktivieren.

Der Energiesparmodus wird durch Drücken der Auswahltaste für Kaltwasserbezug aktiviert bzw. deaktiviert. Je nach Einstellung leuchtet oder erlischt die Energiesparanzeige.

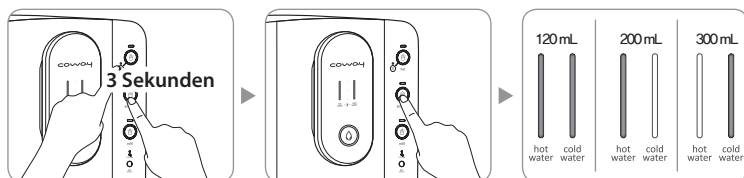
- Wenn Sie das Gerät zum ersten Mal verwenden, leuchtet die Energiesparanzeige, da der Energiesparmodus standardmäßig aktiviert ist.



Bezug einer vorgegebenen Wassermenge

Halten Sie die Heißwassersperrtaste und die Auswahltaste für Filterwasserbezug gleichzeitig 3 Sekunden lang gedrückt. Anschließend ertönt ein Signalton, und die Kaltwassertemperaturanzeige blinkt. Stellen Sie durch ggf. mehrmaliges Drücken der Auswahltaste für Filterwasserbezug die gewünschte Wassermenge ein (etwa 120 ml → etwa 200 ml → etwa 300 ml → etwa 120ml).

Nachdem Sie die gewünschte Wassermenge ausgewählt haben, halten Sie die Auswahltaste für Filterwasserbezug und die Heißwassersperrtaste gleichzeitig 3 Sekunden lang gedrückt, um die Einstellungen zu speichern. Alternativ wird die Einstellung gespeichert, wenn mehr als 10 Sekunden lang keine Taste gedrückt wird. Je nach ausgewählter Menge leuchten die entsprechenden Anzeigen für die Heiß- oder Kaltwassertemperatur. Beziehen Sie durch Drücken der Bezugstaste Heiß-, Kalt- oder Filterwasser (siehe S. 11).

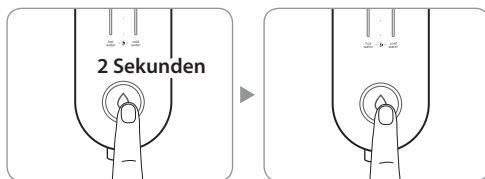


VERWENDUNG

Dauerbezug

Stellen Sie den gewünschten Bezugsmodus ein. Halten Sie die Bezugstaste 2 Sekunden lang gedrückt. Das Wasser wird kontinuierlich ausgegeben.

- Drücken Sie erneut die Bezugstaste, um den Dauerbezug zu beenden.

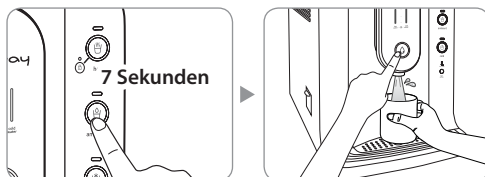


Manueller Wasserbezug

Halten Sie die Auswahlstaste für Filterwasserbezug 7 lang gedrückt, um den manuellen Wasserbezug zu aktivieren/deaktivieren. Das Aktivieren/Deaktivieren des Bezugsmodus wird mit einem Signalton bestätigt.

In diesem Bezugsmodus wird solange Heiß-/Kalt-/Filterwasser ausgegeben, wie Sie die Bezugstaste gedrückt halten.

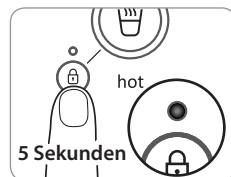
Der Wasserbezug wird beendet, sobald Sie die Bezugstaste wieder freigeben.



Aktivieren des Leisemodus

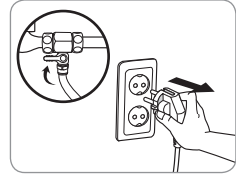
Halten Sie die Heißwassersperrtaste 5 Sekunden lang gedrückt. Der Leisemodus wird mit einem Signalton aktiviert. Halten Sie zum Deaktivieren erneut die Heißwassersperrtaste 5 Sekunden lang gedrückt.

- Wenn Sie die Heißwassersperrtaste länger als 1 Sekunde lang gedrückt halten, wird der Heißwasserbezug gesperrt. Halten Sie die Taste weitere 5 Sekunden gedrückt, um den Leisemodus zu aktivieren.

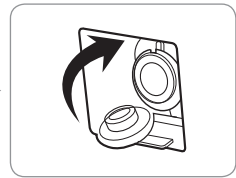
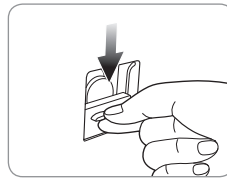


REINIGUNG

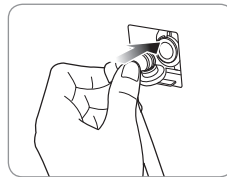
1. Ziehen Sie den Netzstecker aus der Steckdose, und schließen Sie das Frischwasserventil.



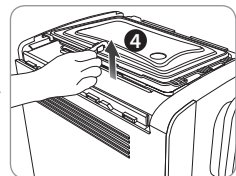
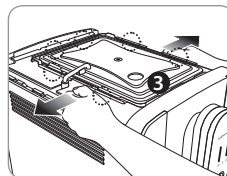
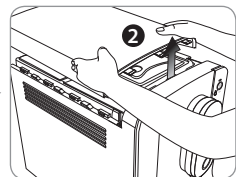
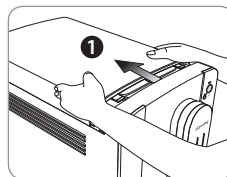
2. Öffnen Sie zunächst die Abdeckung und dann den roten Deckel am Ablass.



3. Lassen Sie das Wasser im inneren Wasserbehälter mit Hilfe des Modus für Dauerbezug ab. Sammeln Sie das abgelassene Wasser in einer Schüssel oder einem Eimer.

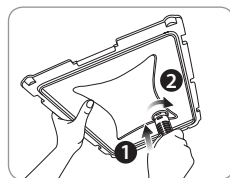
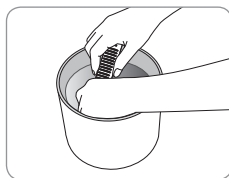
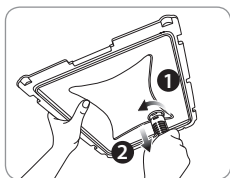


4. Schieben Sie die Geräteabdeckung zum Öffnen nach hinten. Lösen Sie die 6 Klemmen und den Überhitzungsschlauch. Entfernen Sie dann den Deckel des Wasserbehälters.

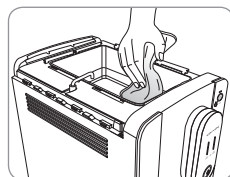


REINIGUNG

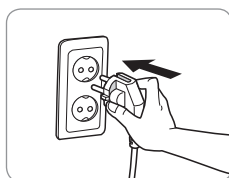
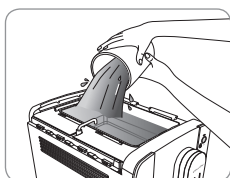
5. Entfernen Sie den antibakteriellen Filter* von der Rückseite des Deckels. Reinigen Sie den antibakteriellen Filter mit Filterwasser. Setzen Sie den antibakteriellen Filter dann wieder ein.



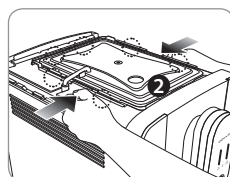
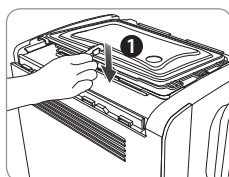
6. Wischen Sie das Innere des Wasserbehälters mit einem sauberen, weichen Tuch ab.



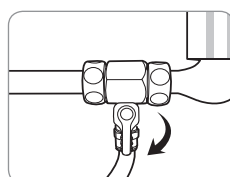
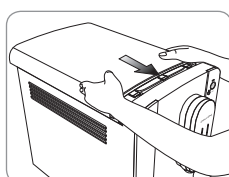
7. Füllen Sie Wasser in den Behälter. Stecken Sie das Netzkabel in die Steckdose. Lassen Sie anschließend das Wasser mit Hilfe des Modus für Dauerbezug ab.



8. Schließen Sie den Deckel des inneren Wasserbehälters. Befestigen Sie die 6 Klemmen des Deckels, und schließen Sie den Überhitzungsschlauch wieder an.



9. Schließen Sie die obere Abdeckung. Öffnen Sie das Frischwasserventil.

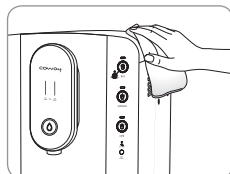


* Der antibakterielle Filter enthält Silber, das die Ausbreitung von Mikroorganismen hemmt und die Lebensdauer des Filters verlängert.

Reinigen des Gehäuses (alle 2 bis 4 Wochen)

Wischen Sie das Gehäuse mit einem trockenen, weichen Tuch ab.

- Entfernen Sie hartnäckigen Schmutz mit einem feuchten Tuch.



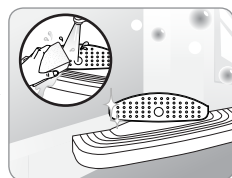
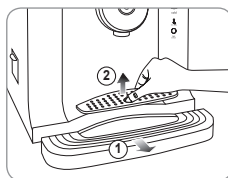
Reinigen der Auffangschale

1. Entfernen Sie die Auffangschale und das dazugehörige Gitter.

Ziehen Sie dazu zunächst die Auffangschale heraus, und heben Sie dann das Gitter ab.

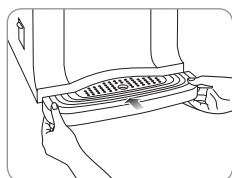
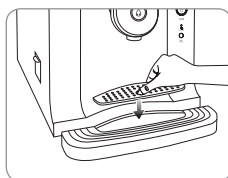
Reinigen Sie anschließend die Auffangschale und das Gitter unter fließendem Wasser mit einem weichen Tuch oder einer Bürste.

Lassen Sie sie an einem schattigen Platz vollständig trocknen.



2. Setzen die Auffangschale und das dazugehörige Gitter wieder ein.

Schieben Sie die Auffangschale in das Gerät. Setzen Sie dann das Gitter auf die Auffangschale.



Tipps

- ⚠ Sprühen Sie beim Reinigen kein Wasser direkt auf das Gerät, und wischen Sie es nicht mit Reinigungsbenzin oder Verdünner ab.

FILTERTAUSCH

■ Filtertauschzyklus

Die Filter sind von entscheidender Bedeutung für das Wasserfiltersystem. Ersetzen Sie die Filter regelmäßig durch neue Filter, die für das Bezugsvolumen zugelassen sind. Achten Sie darauf, die Filter in den vorgegebenen Intervallen auszutauschen.



Tipps



Tauschen Sie die Filter entsprechend den in der folgenden Tabelle genannten Intervallen.

Teilenr.	Filterbezeichnung	Erwartete Tauschfrequenz
CNFN8S	NEOSENSE-FILTER	12 Monate
CRMFN8S-20	MEMBRANFILTER (RO)	36 Monate
CIFN8S-PLUS	PLUS INNOSENSE-FILTER	12 Monate
CAF-03	ANTIBAKTERIELLER FILTER*	12 Monate

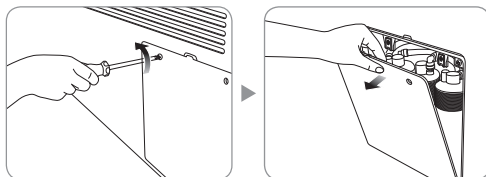
* Der antibakterielle Filter enthält Silber, das die Ausbreitung von Mikroorganismen hemmt und die Lebensdauer des Filters verlängert.

VERFAHREN ZUM FILTERTAUSCH

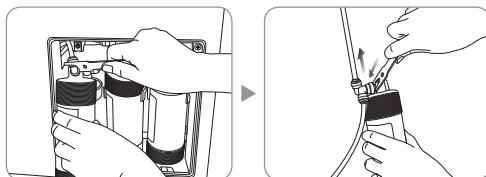
1. Schließen Sie das Frischwasserventil. Lassen Sie das gesamte Wasser aus dem Wasserbehälter ab.



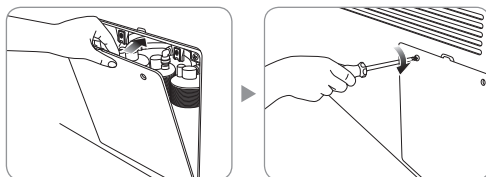
2. Lösen Sie mit einem Schraubenzieher die 2 Befestigungsschrauben. Öffnen Sie dann die Filterabdeckung.



3. Entfernen Sie den Verschluss am neuen Filter. Nehmen Sie dann den alten Filter aus dem Gerät, und ersetzen Sie ihn durch einen neuen.



4. Schließen Sie sorgfältig die Filterabdeckung. Ziehen Sie mit einem Schraubenzieher die 2 Befestigungsschrauben wieder an.



▲ Spülen Sie neue Filter entsprechend den nachfolgenden Hinweisen durch, ehe Sie sie in das Gerät einsetzen:



Tipps

Filterbezeichnung	Spüldauer	Hinweis
NeoSense-Filter	30 Sekunden	
Plus InnoSense-Filter	-	Kein Spülvorgang erforderlich.
RO-Membranfilter	3 Minuten	Verwenden Sie zum Spülen Wasser, das den NeoSense-Filter passiert hat.

FEHLERBEHEBUNG

Wenn Benutzer mit der Verwendung des Geräts nicht vertraut sind, hat dies möglicherweise eine unsachgemäße Bedienung des Geräts zur Folge. Schlagen Sie in diesem Fall in der folgenden Liste nach, um die Probleme zu beheben. Wenn die Probleme nicht mit Hilfe der hier beschriebenen Verfahren gelöst werden können, wenden Sie sich bitte an das Kundendienstzentrum.

Problem	Überprüfen	Lösung
Schlechter Nachgeschmack	• Haben Sie den Wasserbehälter gereinigt?	Reinigen Sie den inneren Wasserbehälter.
	• Der Wasserfilter ist lange nicht verwendet worden.	Lassen Sie das Wasser aus dem Behälter ab, und reinigen Sie ihn.
	• Ist es an der Zeit, den Filter zu tauschen?	Ersetzen Sie die Filter.
Es wird kein Wasser ausgegeben.	• Ist das Frischwasserventil geschlossen oder die Wasserversorgung unterbrochen?	Öffnen Sie das Frischwasserventil.
	• Wurden die Filter nicht regelmäßig zu den vorgegebenen Zeiten ausgetauscht?	Ersetzen Sie die Filter.
	• Haben Sie die Filter an der richtigen Position eingesetzt?	Wenn die Temperatur fällt, sinkt die gefilterte Wassermenge.
Es wird kein kaltes Wasser ausgegeben.	• Leuchtet die Kaltwassertemperaturanzeige?	Aktivieren Sie den Kaltwasserbezugsmodus, indem Sie 3 Sekunden lang die Auswahl Taste für Kaltwasserbezug drücken.
	• Haben Sie das Kühlsystem überprüft?	Wenden Sie sich an den Kundendienst.
	• Ist das Gerät an die Stromversorgung angeschlossen?	Schließen Sie das Gerät an die auf dem Typenschild angegebene Spannung an.
	• Haben Sie das Frischwasserventil geschlossen?	Wenn der Wasserstand im Wasserbehälter zu niedrig ist, wird die Kaltwasserfunktion nicht aktiviert, um den elektronischen Motor zu schützen. Öffnen Sie das Frischwasserventil.
	• Steht die Rückseite des Gerät zu dicht an der Wand?	Achten Sie darauf, dass zwischen der Rückseite des Wasserfilters und der Wand ein Abstand von min. 10 cm ist.
Es wird kein heißes Wasser ausgegeben.	• Ist der Heißwasserbezug gesperrt?	Geben Sie den Heißwasserbezug frei.
	• Leuchtet die Heißwassertemperaturanzeige?	Aktivieren Sie den Heißwasserbezugsmodus, indem Sie 3 Sekunden lang die Auswahl Taste für Heißwasserbezug drücken.
	• Ist das Gerät an die Stromversorgung angeschlossen?	Schließen Sie das Gerät an die auf dem Typenschild angegebene Spannung an.
	• Haben Sie das Frischwasserventil geschlossen?	Wenden Sie sich an den Kundendienst.
	• Läuft Wasser über oder aus?	Überprüfen Sie das Frischwasserventil.
Alle Funktionen werden im Betrieb unterbrochen.	• Wird das Frischwasser korrekt zugeführt?	Überprüfen Sie das Frischwasserventil.
	• Ist die Stromversorgung eingeschaltet?	Schließen Sie das Gerät an die auf dem Typenschild angegebene Spannung an.
	• Läuft Filterwasser über oder aus?	Wenden Sie sich an den Kundendienst.
Wasser tritt aus.	• Tritt das Wasser aus dem Wasserbehälter oder dem Gerät aus?	Überprüfen Sie das Frischwasserventil, und wenden Sie sich an den Kundendienst.

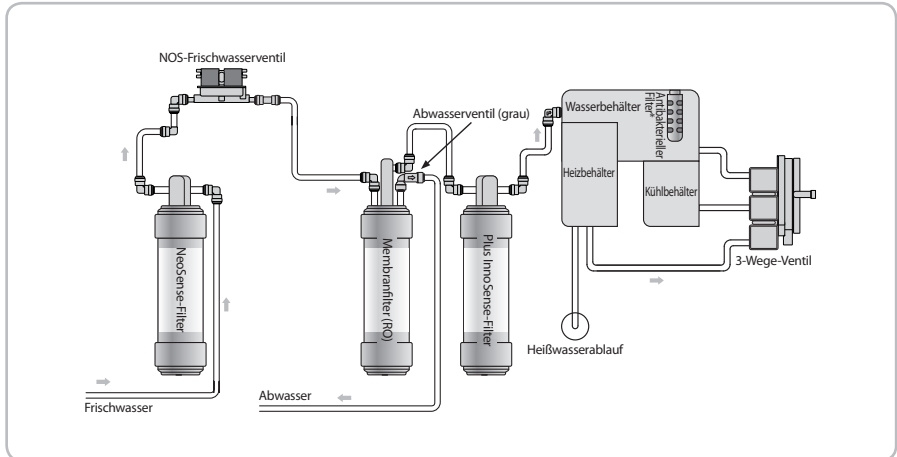
TECHNISCHE DATEN

Produktbezeichnung	Wasserfilter
Modell	PureNino
Nennspannung	220 V - 240 V~
Frequenz	50 Hz
Leistungsaufnahme	Kühlen: 0,7 A / Heizen: 270 W - 320 W
Nettogewicht	17,6 kg
Gesamtfassungsvermögen	6 L
Nenndruck	138 kPa – 827 kPa
Verkauft über	aqua-global GmbH

- Änderungen der technischen Daten oder der Bauteile des Geräts zur Verbesserung der Geräteleistung vorbehalten.

WASSERFLUSSDIAGRAMM

PureNino



* Der antibakterielle Filter enthält Silber, das die Ausbreitung von Mikroorganismen hemmt und die Lebensdauer des Filters verlängert.

MEMO

